

Муниципальное бюджетное дошкольное образовательное учреждение  
«Детский сад № 282»  
660073 г. Красноярск, ул. Устиновича, 7а, тел: 224-79-46  
ОГРН 1022402487524, ИНН/КПП 2465060976/246501001

---

ПРИНЯТО:  
на педагогическом совете МБДОУ № 282  
протокол № 6 от 26.03.2020г.

УТВЕРЖДАЮ:  
Приказ № 43/1-п от «26» марта 2020г.  
Заведующий МБДОУ № 282  
И.В. Санникова



**Отчет**  
**о результатах самообследования**  
муниципального бюджетного дошкольного образовательного  
учреждения «Детский сад № 282»  
(по состоянию на 01.01.2020 г.)

Красноярск, 2020 год

## СОДЕРЖАНИЕ

I. Аналитическая часть	3
1. Общие сведения об образовательной организации	3
2. Система управления МБДОУ	4
3. Организация образовательной деятельности	7
4. Организация образовательного процесса	13
5. Оценка качества кадрового обеспечения	14
6. Оценка качества учебно-методического и библиотечно-информационного обеспечения	17
7. Оценка качества материально-технической базы	18
8. Функционирование внутренней системы оценки качества образования в МБДОУ	20
II. Результаты анализа показателей деятельности организации	25

Отчет о самообследовании МБДОУ № 282 составлен в соответствии с пунктом 3 части 3 ст.29 Федерального закона от 29 декабря 2012 года № 273-ФЗ «Об образовании в Российской Федерации», на основании приказа Минобрнауки России от 14 июня 2013 года № 462 (ред. от 14.12.2017) «Об утверждении Порядка проведения самообследования образовательной организацией» и приказа Минобрнауки России от 10.12.2013г. №1324 «Об утверждении показателей деятельности образовательной организации, подлежащей самообследованию».

Самообследование МБДОУ № 282 за 2019 год проводила комиссия в составе:

заведующий МБДОУ № 282 – Санникова И.В.;

заместитель заведующего по учебно-воспитательной работе – Мурыгина Н.В.;

заведующий хозяйством – Гаврилова О.В.

Целью проведения самообследования МБДОУ является обеспечение доступности и открытости информации о его деятельности.

Задачи самообследования:

- установить степень проявления измеряемых качеств у объектов изучения и оценивания (самооценивания);
- выявить наличие или отсутствие динамики образовательной системы ДОУ в целом (или отдельных ее компонентов);
- создать целостную систему оценочных характеристик педагогических процессов;
- установить причины возникновения и пути решения выявленных в ходе изучения и оценивания (самооценивания) проблем.

В процессе самообследования проведены оценка образовательной деятельности, системы управления ДОУ, содержания и качества подготовки воспитанников, организации воспитательно-образовательного процесса, успешности выпускников, анализ качества кадрового, учебно-методического обеспечения, материально-технической базы, функционирования внутренней системы оценки качества образования, анализ показателей деятельности МБДОУ №282.

## I. Аналитическая часть.

### 1. Общие сведения об образовательной организации.

<i>Полное наименование образовательной организации</i>	Муниципальное бюджетное дошкольное образовательное учреждение «Детский сад № 282»
<i>Сокращенное наименование образовательной организации</i>	МБДОУ № 282
<i>Руководитель образовательного учреждения</i>	Заведующий Санникова Ирина Васильевна
<i>Адрес образовательной организации</i>	660073, Красноярский край, г. Красноярск, ул. Устиновича, 7а
<i>Телефон образовательной организации</i>	(391) 224-79-46
<i>Электронный адрес образовательной организации</i>	<a href="mailto:dou282@mail.ru">dou282@mail.ru</a>

<i>Официальный сайт образовательной организации</i>	<a href="http://красдоу282.рф">http://красдоу282.рф</a>
<i>Учредитель образовательной организации</i>	Главное управление образования администрации города Красноярска
<i>Лицензия на право ведения образовательной деятельности</i>	Серия А №0000212, регистрационный № 5017-л от 29.04.2011 г., срок действия лицензии – «бессрочно»
<i>Дата открытия образовательной организации</i>	01.01.1980г.

Учреждение расположено в типовом панельном двухэтажном здании. Списочная численность на 01.01.2020 г. – 110 человек. В МБДОУ № 282 функционируют пять групп полного дня, две из которых являются группами компенсирующей направленности для детей с тяжёлыми нарушениями речи. Порядок комплектования групп определяется Учредителем в соответствии с законодательными и нормативными актами, Уставом МБДОУ. Прием детей в детский сад осуществляет заведующий детским садом. Основанием для зачисления является направление, выданное территориальным отделом администрации Советского района города Красноярска и заявление родителей (законных представителей), для зачисления в группу компенсирующей направленности необходимо заключение территориальной психолого-медико-педагогической комиссии Советского района города Красноярска.

МБДОУ работает по пятидневной рабочей неделе с 07.00 до 19.00. Государственные праздники, суббота, воскресенье - выходные дни. Деятельность образовательного учреждения регламентируется Уставом, утвержденным главным управлением образования администрации города Красноярска.

## **2. Система управления МБДОУ.**

Управление МБДОУ № 282 осуществляется в соответствии с законодательством Российской Федерации и законодательными актами органов местного самоуправления на принципах единоначалия и самоуправления, обеспечивающих государственно-общественный характер управления ДОУ.

Согласно закону «Об образовании в Российской Федерации» и в соответствии с Уставом ДОУ органами самоуправления в ДОУ являются Общее собрание трудового коллектива, Педагогический совет, Общее родительское собрание ДОУ, Родительский комитет ДОУ. Органы правления МБДОУ действуют на основании Устава и положений об органах.

*Заведующий ДОУ:*

- действует от имени МБДОУ, представляет его во всех учреждениях и организациях;
- распоряжается имуществом МБДОУ в пределах прав и в порядке, определенных законодательством Российской Федерации;
- выдает доверенности;
- открывает лицевой счет в установленном порядке в соответствии с законодательством Российской Федерации;

- осуществляет прием на работу и расстановку кадров, поощряет работников МБДОУ, налагает взыскания и увольняет с работы;
- несет ответственность за деятельность МБДОУ перед Учредителем;
- утверждает Правила внутреннего трудового распорядка МБДОУ;
- участвует в составлении штатного расписания МБДОУ, утверждает его;
- заключает от имени МБДОУ договоры, в том числе договор между МБДОУ и родителями (законными представителями) каждого ребёнка, а также контракты;
- организует специальную оценку рабочих мест МБДОУ;
- создаёт условия для реализации образовательных программ;
- создаёт условия для творческого роста педагогических работников МБДОУ, применения ими передовых форм и методов обучения;
- обеспечивает материально-технические и другие условия осуществления образовательного процесса в МБДОУ, выполнение санитарно-гигиенических требований;
- осуществляет приём детей и комплектование групп детьми в соответствии с их возрастом, состоянием здоровья, индивидуальными особенностями;
- осуществляет взаимосвязь с семьями детей, общественными организациями, другими образовательными учреждениями по вопросам дошкольного образования;
- представляет Учредителю и общественности отчёты о деятельности МБДОУ;
- устанавливает порядок распределения средств стимулирующей части фонда оплаты труда МБДОУ.

*Общее собрание трудового коллектива:*

- принимает Устав, правила внутреннего трудового распорядка и другие нормативные акты учреждения;
- определяет основные направления деятельности ДОУ;
- вносит предложения Учредителю по улучшению финансово-хозяйственной деятельности ДОУ;
- рассматривает вопросы о заключении с администрацией МБДОУ коллективного договора;
- разрабатывает коллективный договор и уполномочивает Профсоюзный комитет о подписании от имени трудового коллектива.

*Педагогический совет МБДОУ:*

- определять направления образовательной деятельности МБДОУ;
- отбирать и принимать образовательные программы для использования их в МБДОУ;
- обсуждать вопросы содержания, форм и методов образовательного процесса, планирования образовательной деятельности МБДОУ;
- рассматривать вопросы повышения квалификации и переподготовки кадров, форм и методов образовательного процесса;
- организовывать выявление, обобщение, распространение, внедрение педагогического опыта;
- заслушивать отчеты заведующего о создании условий для реализации образовательных программ.

*Общее родительское собрание* - коллегиальный орган общественного самоуправления, действующий в целях развития и совершенствования воспитательно-образовательного процесса, взаимодействия родительской общественности ДООУ.

*Родительские собрания групп:*

- совместная работа родительской общественности и МБДОУ по реализации государственной политики в области дошкольного образования и принятие решений по важным вопросам жизнедеятельности МБДОУ;
- рассмотрение и обсуждение основных направлений развития МБДОУ;
- выборы представителей в Родительский комитет МБДОУ из числа родителей (законных представителей).

*Родительский комитет МБДОУ:*

- представляет интересы родителей (законных представителей) и воспитанников;
- отчитывается о своей работе перед групповым Родительским собранием каждой возрастной группы;
- содействует организации и совершенствованию воспитательно-образовательного процесса, совершенствованию материально-технической базы МБДОУ.

Деятельность МБДОУ выстраивается также через взаимодействие с социальными институтами. Взаимодействие с социумом осуществлялось по разным направлениям деятельности, что позволяло решать проблемы всестороннего непрерывного развития личности воспитанника, вести непрерывную работу по укреплению физического и психического здоровья воспитанников, а также стимулировать непрерывное профессиональное развитие педагогов.

№	Наименование организации	Содержание совместной работы
1.	Главное Управление образования города Красноярск. Территориальный отдел главного управления образования города Красноярск	Необходимый документооборот, оказание консультативной помощи и поддержки в работе учреждения, помощь в подборе кадров, награждение и аттестация сотрудников
2.	Профсоюзная организация работников науки и образования	Оказание социальной и правовой помощи, награждение сотрудников. Проведение совместных мероприятий
3.	Вневедомственная охрана	Оказание охранных услуг
4.	КГБУЗ «КГДБ №8» Поликлиника №5	Диспансеризация детей, вакцинация, консультативная медицинская помощь, работа по программе «Здоровье»
5.	Взрослая городская поликлиника №14	Диспансеризация сотрудников
6.	Красноярский информационно-методический Центр города Красноярск	Оказание методической помощи, участие в окружных методических мероприятиях, помощь в аттестации педагогов, участие в конкурсах, семинарах, вебинарах, консультативная помощь
7.	МБОУ СОШ № 91	Работа по созданию благоприятных условий для быстрой адаптации детей к школе, воспитания и

		актуального обучения детей, охраны и укрепления их здоровья
8.	Красноярские театры	Оказание помощи ДОУ в организации досуговых мероприятий
9.	Дворец Труда и Согласия, Дворец культуры и спорта металлургов	Посещение детьми творческих и спортивных коллективов, участие в выставках
10.	Центр психолого-медико-социального сопровождения № 6	Регулярное сопровождение детей МБДОУ № 282, помощь в диагностике и консультировании детей
11.	ЦДО «Импульс»	Проведение выставок детского творчества

*Вывод:* МБДОУ функционирует в соответствии с нормативными документами в сфере образования Российской Федерации. Структура и механизм управления дошкольным учреждением определяет его стабильное функционирование.

### **3. Организация образовательной деятельности.**

В 2019 году образовательный процесс в МБДОУ № 282 осуществлялся в соответствии с Федеральным законом от 29.12.2012 № 273-ФЗ «Об образовании в Российской Федерации», приказом Министерства образования и науки РФ от 30.08.2013 № 1014 «Об утверждении Порядка организации и осуществления образовательной деятельности по основным общеобразовательным программам дошкольного образования», санитарно-эпидемиологическими правилами и нормативами, Федеральным законом от 24.07.1998 № 124-ФЗ «Об основных гарантиях прав ребенка в Российской Федерации», от 17.10.2013 № 1155 «Об утверждении ФГОС ДО», Уставом МБДОУ № 282, а также регламентом непосредственно образовательной деятельности.

МБДОУ № 282 реализует основную общеобразовательную программу дошкольного образования и адаптированную основную общеобразовательную программу для детей с тяжелыми нарушениями речи, которые строятся на принципе личностно-ориентированного взаимодействия взрослых и детей. Реализация данных программ направлена на формирование основ базовой культуры личности, всестороннее развитие психических и физических качеств в соответствии с возрастными особенностями, подготовку ребёнка к жизни в современных условиях.

Воспитательно-образовательный процесс организован в соответствии с возрастными особенностями детей и реализуемыми образовательными областями – «Познавательное развитие», «Речевое развитие», «Физическое развитие», «Художественно-эстетическое развитие», «Социально-коммуникативное развитие». Ежедневная образовательная деятельность осуществлялась на основе годового плана, календарно-тематического планирования, расписания непосредственно образовательной деятельности, при этом соблюдаются предельно допустимые нормы нагрузки в соответствии с СанПин 2.4.1.3049-13. Для формирования детской инициативы и самостоятельности педагогами ДОУ выстроена образовательная среда таким образом, чтобы дети могли:

- учиться на собственном опыте экспериментировать с различными объектами;
- изменять или конструировать игровое пространство в соответствии с возникающими игровыми ситуациями;
- быть независимыми в своих действиях и принятии доступных им решений.

Также педагоги создавали ситуации, в которых воспитанники учились:

- обсуждать важные события со сверстниками при участии взрослого;
- совершать выбор и обосновывать его;
- предъявлять и обосновывать свою инициативу (замыслы, предложения);
- планировать свои действия индивидуально и в команде;
- оценивать результаты своих действий индивидуально и в команде.

#### *Оценка здоровьесберегающей деятельности МБДОУ.*

В течение года в ДОУ реализованы задачи сохранения и укрепления здоровья воспитанников посредством ряда мероприятий: реализация комплекса воспитательно-образовательных, оздоровительных и лечебно-профилактических мероприятий по разным возрастным ступеням. Систематически проводятся: утренняя гимнастика, как средство тренировки и закаливания организма, ритмическая гимнастика, медико-педагогический контроль, подвижные игры на прогулке, физкультминутки на занятиях. Режим дня регламентирует продолжительность занятий, прогулок, дневного сна, самостоятельной и совместной со взрослыми деятельности детей, время приёма пищи. Педагогический коллектив МБДОУ уделяет должное внимание закаливающим процедурам.

Одним из факторов, обеспечивающих нормальное развитие ребёнка и достаточно высокий уровень сопротивляемости его организма к заболеваниям, является организация здорового питания. Основой организации питания детей в МБДОУ является соблюдение рекомендуемых наборов продуктов и рационов питания, позволяющих удовлетворить физиологические потребности дошкольников в основных пищевых веществах и обеспечить их необходимой калорийностью. В МБДОУ выполняются следующие принципы рационального здорового питания детей: регулярность, полноценность, разнообразие, путём соблюдения режима питания, норм потребления продуктов питания и индивидуального подхода к детям во время приёма пищи. Ежедневно в меню включаются фрукты, соки, молоко, кисломолочные продукты. Для профилактики острых респираторных заболеваний в питание детей включаются лук, чеснок, проводится витаминизация блюд. В МБДОУ соблюдается рецептура и технология приготовления блюд, оставляется суточная проба готовой продукции, выполняются нормы вложения сырья, вкусовое качество приготовленных блюд соответствует требованиям.

Медицинское обслуживание детей в МБДОУ осуществляется медицинской сестрой и врачом КГБУЗ «КГДБ №8». Регулярно проводятся плановые медицинские осмотры детей с привлечением специалистов детской поликлиники. Также строго соблюдается график обязательных профилактических прививок, связанных с сезонной заболеваемостью гриппом. Особое внимание уделяется часто болеющим и длительно болеющим детям, а



также воспитанникам, имеющим проблемы в физическом и психическом развитии. Результаты обследования учитываются медицинской сестрой, воспитателями, специалистами в работе с детьми.

В группах соблюдается санитарно-эпидемический режим, плановые и генеральные уборки, сквозное проветривание, укрепление и маркировка оборудования, постельного белья, полотенец и т.д.

Благодаря комплексу профилактических и физкультурно-оздоровительных мероприятий наблюдается положительная динамика показателей по состоянию заболеваемости в целом и по группам здоровья. В МБДОУ решению физкультурно-оздоровительной работы подчинены все направления деятельности. Коллектив создает максимальные условия для обеспечения двигательной активности и оздоровления детей: физкультурный зал с должным оборудованием; просторный музыкальный зал; медицинский кабинет; центры физического развития в группах; продуманы комплексы закаливающих процедур для всех возрастных групп. Большое значение придавалось организации двигательной активности детей, развитию основных движений, подвижным играм и специальным мерам закаливания детского организма.

#### *Участие воспитанников в мероприятиях различного уровня.*

Важным аспектом подтверждения качества образования в детском саду остается система предъявления детской результативности на мероприятиях различного уровня. В общей структуре управления качеством образования в детском саду все большее значение приобретают итоговые мероприятия в рамках комплексно-тематического планирования (утренники, развлечения, тематические мероприятия, посвященные различным значимым датам), которые наряду с другими мероприятиями позволяют накапливать и развивать детский потенциал, проявляющийся в данных мероприятиях. Немаловажное значение приобретают конкурсы познавательной направленности (конкурсно-познавательная игра «Школа светофорных наук», литературные викторины, краеведческие КВИЗы, квесты и т.д.). В 2019 году дети с успехом принимали участие в различных соревнованиях, конкурсах художественно-эстетической направленности. В структуре предъявления детских результатов вне детского сада важно, чтобы успешными себя чувствовали дети с ОВЗ, поэтому в ДОУ выстроена работа по реализации способностей таких воспитанников (традиционное участие в «Логопедической викторине», районном фестивале для воспитанников с ОВЗ «Сундучок здоровья»).

В соответствии с одной из задач муниципальной системы образования города Красноярск, направленной на создание системы преемственности ДОУ и школы, выделены ключевые приоритеты образовательных результатов в детском саду, определены задачи коллектива по реализации приоритетных направлений развития МСО города Красноярск согласно дорожной карте «Красноярский стандарт качества образования: приоритеты управления». В рамках реализации задач:

- разработаны ключевые социально-нормативные возрастные характеристики готовности ребенка к начальному этапу школьного периода жизни;

- выделены ведущие формы и способы педагогической деятельности;
- определено содержание диагностики по оценке сформированности социально-нормативных возрастных характеристик готовности ребенка к обучению в школе (познавательная активность; коммуникативные навыки; эмоционально-волевая сфера);
- проводится апробация диагностического комплекса;
- проводится плановая работа по формированию выделенных приоритетных образовательных результатов.

Важными аспектами педагогической системы остаются развитие коммуникативных навыков у детей, обучение согласованной работе в команде, умение договариваться и находить общие решения, учет детских интересов, использование современных форм работы с дошкольниками.

В образовательном пространстве детского сада сложилась эффективная педагогическая система, ориентированная на формирование активной позиции ребенка, основанной на осмысленном подходе к деятельности. С этой целью создавались специальные условия для того, чтобы дети могли инициировать самостоятельные действия, учились согласовывать их с другими детьми, обосновывать свой выбор. Такая организация педагогического процесса позволила изменить отношение детей к образовательной деятельности, они с удовольствием выбирают центры для выполнения определенной деятельности с целью достижения определенных результатов.

*Участие воспитанников МБДОУ № 282 в мероприятиях различного уровня в 2019 году*

<b>Уровень</b>	<b>Мероприятие</b>	<b>Месяц</b>
Район	Логопедическая викторина с детьми подготовительной группы компенсирующей направленности - участие	Январь
ДОУ	Краеведческий КВИЗ – совместное мероприятие с детьми подготовительных групп и их родителями	Январь
Город	Акция «Подарок своими руками» для гостей города в рамках Зимней Универсиады-2019	Февраль
Район	Фестиваль двигательной активности по футболу «Лига чемпионов»	Февраль
Округ	«Конкурс чтецов»	Март
Район	Спартакиада «Шаг навстречу»	Март
Район	Творческий конкурс «Мама, папа, я – творческая семья» номинация «Декоративно-прикладное творчество»	Апрель
Округ	Фестиваль детского творчества «Веселые нотки»	Апрель
Город	Заочный конкурс газеты «Комсомольская правда» - «Все о той весне - 2019»	Май
Город	Конкурс чтецов «Пускай смеются дети» - 1 место среди детей с ОВЗ	Май
Округ	Районная конкурсно-обучающая игра среди воспитанников дошкольных образовательных учреждений Советского района г. Красноярска «Школа светофорных наук- 2019» Гр. Колокольчик	Октябрь
Город	Выставка-конкурс детского художественного творчества	Октябрь-ноябрь

	«Жар-птица-2019» (1 место в номинации)	
Округ	Шашечный турнир «На призы Деда мороза» (1,3 место)	Ноябрь
Край	Мероприятие «Квест-игры спортивно-познавательной направленности совместно с родителями детей с ОВЗ «Вместе весело играть!» в рамках краевой акции «Три П: Понимаем, Принимаем, Помогаем»	Ноябрь
Район	Районный конкурс на лучшую карнавальную маску, новогоднюю игрушку и новогоднюю композицию	Декабрь
Округ	Соревнования «БЕГОВЕЛия» в рамках спартакиады среди воспитанников дошкольных образовательных учреждений Советского района	Декабрь

### *Востребованность выпускников.*

Выпускников МБДОУ отличает высокая подготовка к школьному обучению: они с интересом учатся, хорошо читают, обладают всеми коммуникативными навыками, присущими ребенку на начальном этапе школьного обучения, у детей высокие познания во всех областях образовательной деятельности. По отзывам учителей школ, куда отправляются учиться наши выпускники ДОУ их отличает высокая культура, дети хорошо учатся в школе, участвуют в различных конкурсах, олимпиадах, что в целом влияет положительным образом на имидж детского сада.

*Вывод:* содержание образования и развития дошкольников в рамках, реализуемых в МБДОУ образовательных программ, выбор форм и методов работы с детьми способствует реализации поставленных задач в полном объеме, позволяя добиться, в конечном итоге, качественной подготовки воспитанников, формирования предпосылок к учебной деятельности, способствует развитию личности ребенка.

### *Организация взаимодействия семьи и МБДОУ.*

Непосредственными участниками образовательного процесса также являются и родители (законные представители), работа с которыми предусматривает решение следующих задач:

- просвещение родителей по разным направлениям воспитания;
- совместная деятельность родителей и детей;
- индивидуальная работа с различными категориями семей.

В 2019 году проводилась разнообразная работа по дальнейшему совершенствованию сотрудничества МБДОУ с родителями воспитанников как полноправными участниками воспитательного процесса. Родители (законные представители) чувствуют, что сотрудники МБДОУ № 282 доброжелательно относятся к ним и их детям, замечают изменения в развитии ребенка за время пребывания в детском саду на 94%, 87% из них удовлетворены качеством образовательных услуг предоставляемых МБДОУ №282, 13% - удовлетворены частично, а в качестве предложения по совершенствованию учреждения высказывают потребность в ремонте прогулочных участков детского сада. В качестве дополнительных образовательных направлений считают, что были бы полезны и интересны их детям: нетрадиционные техники рисования, обучение грамоте, лепка из соленого теста, логопедические услуги. В соответствии с их

потребностями педагогами будут планироваться занятия по дополнительным образовательным программам.

В течение года родители принимали активное участие во многих мероприятиях: конкурсах, выставках. Одними из традиционных форм взаимодействия с семьями воспитанников стали: проведение совместных праздников, досугов и развлечений, смотров-конкурсов, творческих выставок («Осенняя фантазия», «Новогодний калейдоскоп», «Космос» и др.), рисование стенгазет («День мамы», «День Защитника Отечества», «Женский день»), выставок рисунков на различную тематику и т.д. Родители активно участвовали в районных и городских конкурсах: «Сверкаем вместе-2019»; районная выставка-конкурс детского художественного творчества «Жар-птица-2019»; «Рождественский серпантин», акция ко Всемирной Универсиаде-2019 «Подарок своими руками», творческий конкурс-выставка «Мама, папа, я – творческая семья»; активно помогали в пополнении оборудования для центров экспериментирования в рамках районного смотра-конкурса и др.

Очень активно родители воспитанников всех возрастных групп участвовали в приобретении игр, пособий, специального спортивного оборудования, необходимого для реализации всеми педагогами ДООУ проекта «Система упражнений «Brain Balance – интеграция мозжечковой стимуляции и кинезиологических упражнений», по которому они работают с детьми уже не первый год.

С целью повышения уровня педагогической культуры родителей, а также для того, чтобы помочь родителям перевести воспитание в семье на новую, более высокую ступень проводились беседы, консультации специалистов. С целью развития отношений в системе «педагог-родители-дети», где происходит удовлетворение потребностей ребенка в любом одобрении, овладение социальных способов взаимодействия с другими людьми, проводились праздники и развлечения, спортивные соревнования.

Также для родителей размещаются памятки и консультации всех специалистов на сайте и стендах, созданы множество тематических разделов по безопасности детей, раздел «вопрос-ответ», информация постоянно пополняется и обновляется. В начале учебного года и по его завершению были проведены тематические родительские собрания во всех возрастных группах, общие родительские собрания. Кроме того, нами были изучены семьи воспитанников, используя разнообразные методы и формы, по результатам анализа данных был составлен социальный паспорт. Усовершенствована работа и по расширению форм взаимодействия детского сада и семьи при помощи родительских рейдов, созданием Школы для современных родителей, разработке совместных проектов и мероприятий, развивается работа по психолого-педагогической поддержке семьи и формированию понимания друг друга; возрос уровень компетентности родителей в вопросах развития и образования, охраны и укрепления здоровья детей.

#### **4. Организация образовательного процесса.**

Образовательный процесс в ДОУ выстраивается в рамках гуманистической концепции и направлен на максимальное становление ребенка как личности. Основной единицей образовательного процесса выступает образовательная ситуация, особенностью которой является появление образовательного результата (продукта). Активизация деятельности детей обеспечивается как в процессе совместной деятельности детей со взрослыми (непосредственно образовательная деятельность, деятельность в ходе режимных моментов), так и в ходе самостоятельной деятельности детей (свободная игра). Поэтому обучение и воспитание представлено блоком непосредственно образовательной деятельности и совместной деятельностью взрослых и детей по всем возрастным группам. Непосредственно образовательная деятельность (НОД) проводится со всей группой фронтально с варьированием содержания непосредственно образовательной деятельности и формой проведения в зависимости от поставленных целей и задач обучения, воспитания. Продолжительность НОД определяется в зависимости от возраста, в соответствии с требованиями программы и нормативами СанПиНа. Нагрузка распределена с учетом индивидуально-психических особенностей детей.

В ДОУ реализуются Правила внутреннего распорядка воспитанников, разработанные в соответствии с Федеральным Законом от 29.12.2012г. №273-ФЗ «Об образовании в Российской Федерации», порядком организации и осуществления образовательной деятельности по основным общеобразовательным программам – образовательным программам дошкольного образования, утвержденным приказом Министерства образования и науки Российской Федерации от 08.2013 № 1014, СанПиН 2.4.1.3049-13 «Санитарно-эпидемиологические требования к устройству, содержанию и организации режима работы дошкольных образовательных организаций». Настоящие правила устанавливают режим организации образовательного процесса, распорядок дня воспитанников ДОУ, права и обязанности воспитанников ДОУ и родителей (законных представителей). Также разработаны варианты гибких режимов (распорядков дня) воспитанников на теплый и холодный периоды года, на период адаптации детей к условиям ДОУ, на каникулярные периоды и периоды карантинов, что способствует результативности организации образовательного процесса ДОУ, повышению его качества и обеспечению оптимальных условий для взаимодействия всех участников педагогического процесса.

В течение дня педагоги ДОУ предусматривают сбалансированное чередование специально организованной образовательной деятельности, нерегламентированной деятельности детей, их свободного времени и отдыха. В ДОУ обеспечивается баланс умственной, физической активности детей, разных видов детской деятельности. Преобладающим видом деятельности в ДОУ является игра. Среди общего времени, отведенного на организацию непосредственно образовательной деятельности, 50% времени отводится на образовательную деятельность, требующую умственного напряжения, 50% - на

образовательную деятельность по художественно-эстетическому и физическому развитию детей. Предпочтение отдаётся двигательным формам организации деятельности дошкольников. В ДОО широко распространена форма интегрированных занятий, которые позволяют гибко реализовывать в режиме дня различные виды деятельности детей, в том числе поддерживать инициативность детей в разных видах деятельности.

В ДОО создаются все условия для развития индивидуальных способностей, интереса детей к разнообразным видам деятельности, но т.к. спектр детских интересов постоянно расширяется, то в ДОО были введены дополнительные образовательные услуги (футбол и хореография). В результате данной работы сформировано образовательное пространство, складывающееся из интересов дошкольников, что позволило максимально учесть интересы детей, создать условия для проявления детской познавательной активности.

*Вывод:* образовательный процесс реализуется в адекватных дошкольному возрасту формах работы с детьми. Непосредственно образовательная деятельность организована в соответствии с учебным планом. Содержание учебного плана соответствует дидактическим, санитарным и методическим требованиям. При составлении учебного плана учтены предельно допустимые нормы учебной нагрузки.

## 5. Оценка качества кадрового обеспечения.

МБДОУ укомплектован необходимыми кадрами, обеспечивающими образовательный процесс. На 01.01.2020 г. в МБДОУ работало 38 сотрудников. Из указанного числа сотрудников 34 женщины, 4 мужчины.

Воспитательно-образовательный процесс осуществляли 16 педагогов. Из них 10 воспитателей, 2 учителя-логопеда, 1 музыкальный руководитель, 1 инструктор по физической культуре, 1 педагог-психолог, 1 старший воспитатель. Средний возраст педагогического состава – 46 лет.

*Образовательный уровень педагогов:*

Высшее образование имеют 12 человек (7%);

среднее профессиональное – 4 (25%)

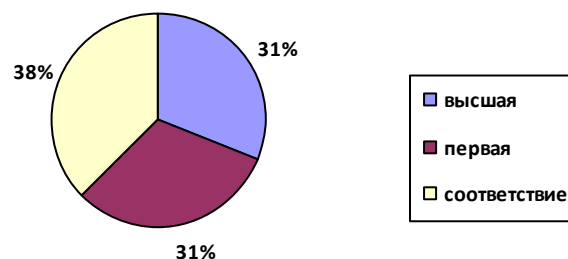
Из них 1 обучается в педагогическом ВУЗе (заочная форма обучения).

*Уровень квалификации педагогов:*

Высшая квалификационная категория – 5 человек (31%);

первая категория – 5 человек (31%);

соответствие занимаемой должности – 6 человек (37,5%).



*По стажу:*

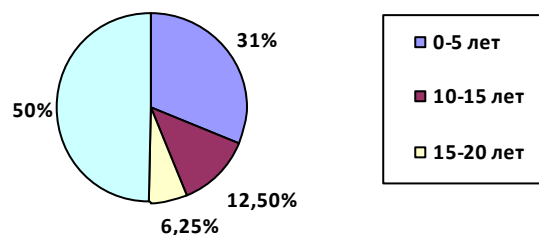
от 0 до 5 лет – 5 человека (20%);

от 5 до 10 лет – нет;

от 10 до 15 лет – 2 человека (7%);

от 15 до 20 лет – 1 человек (13%);

от 20 и выше – 8 человек.



С целью повышения профессионального уровня ежегодно в соответствии с графиком педагоги проходят аттестацию и курсы повышения квалификации. Курсы повышения квалификации педагоги проходят не только в КИПКИПРО, но и в иных образовательных учреждениях по курсовой подготовке и переподготовке педагогических кадров. Количество педагогов, прошедших курсы повышения квалификации в 2019 году – 4 человека (25%).

*Курсы повышения квалификации*

Наименование должности	Учреждение, проводившее курсы	Название курса	Количество часов
Воспитатель	КГАУ ДПО «ККИПКИПП работников образования»	«Развитие профессиональной компетенции педагога по работе с семьей»	72 часа
Воспитатель	КГАУ ДПО «ККИПКИПП работников образования»	«Проектирование развивающей предметно-пространственной среды в соответствии с ФГОС ДО»	72 часа
Воспитатель	КГАУ ДПО «ККИПКИПП работников образования»	«ФГОС ДО: организация взаимодействия семьи и ДОУ»	72 часа
Педагог-психолог	КГАУ ДПО «ККИПКИПП работников образования»	«Разработка АООП дошкольников с ОВЗ на основе примерных АООП в контексте ФГОС ДО»	80 часов

В 2019 году аттестовано три педагога, все на высшую квалификационную категорию (один педагог по должности «музыкальный руководитель», один - по должности «учитель-логопед» и один – по должности «инструктор по физической культуре»).

Педагогическая система в ДОУ обеспечивает условия не только для обучения и развития детей, но и для непрерывного образования и профессионального роста педагогических кадров. Педагоги ДОУ ведут активную методическую работу: в составе методических объединений по социально-коммуникативному развитию, методических объединений музыкальных руководителей, логопедов, инструкторов по физической культуре, ШМЗ, ШМВ. Посещают и принимают активное участие в мероприятиях различного уровня – конкурсах, семинарах, мастер-классах, а также сами проводят открытые мероприятия. Существенную роль в педагогической работе играют профессиональные сообщества (творческие группы), в которых выстраивается взаимодействие в небольших группах (обсуждение актуальных вопросов, разработка разнообразных

материалов и нормативных документов, организация открытых мероприятий, анализ деятельности и т.д.). В творческих группах создаются условия для обмена и обобщения опыта, а также для развития каждого члена коллектива.

Широкая информационная среда в детском саду обеспечивает полноценный информационный обмен, техническое и методическое сопровождение педагогического процесса. Потенциал педагогического высокий, условия работы позволяют его не только накапливать, но и развивать. Этому способствуют как разнообразные методические мероприятия, проводимые в коллективе, так и практическая работа по взаимодействию с коллегами из других ДООУ района, города. Опыт наших педагогов значим и востребован, что доказывает их постоянное участие в конкурсах, акциях, проектах, презентациях, мастер-классах и т.п.

#### *Достижения педагогов в 2019 году.*

Лауреат в городском профессиональном конкурсе «Воспитатель года-2019» - Дьяконова С.С.;

заочное участие в составлении Регионального атласа образовательных практик (описание опыта работы по мозжечковой стимуляции) - Дьяконова С.С., Вешнякова Л.В.;

1 место в конкурсе «Современные формы методической работы» в рамках методического объединения «Школа молодого заместителя» Советского района г. Красноярск – Мурыгина Н.В.;

участие в научно-практической конференции «Психология и педагогика детства: дети третьего тысячелетия» - Пчелинцева Ю.А.;

участие в научно-практической конференции с межрегиональным участием «Развитие системы ранней помощи в Красноярском крае: актуальность межведомственного подхода. Проблемы становления и перспективы развития» - Пчелинцева Ю.А., Мурыгина Н.В.;

сертификат за участие в Региональной школе г. Красноярск «ПРО детей. ПРО среду. ПРО развитие» «Педагог XXI века – новатор современного образовательного пространства» - Дьяконова С.С.;

сертификат за участие в IV фестивале успешных образовательных практик – доклад «Система движений «Brain Balance» - интеграция кинезиологических упражнений и мозжечковой стимуляции» - Дьяконова С.С. и т.д.

*Вывод:* анализируя уровень квалификации воспитателей, можно сделать вывод о том, что в коллективе сравнительно невысокий процент педагогов, имеющих высшую и первую категории из-за притока в ДООУ молодых кадров. В соответствии с задачами годового плана была проведена методическая работа, в основе которой лежал дифференцированный подход к каждому педагогу в зависимости от квалификации и стажа работы, что позволило повысить его компетентность, а также повысить уровень активности в участии ДООУ в мероприятиях различного уровня и добиться хороших результатов.



## **6. Оценка качества учебно-методического и библиотечно-информационного обеспечения.**

Учебно-методическое обеспечение в МБДОУ в большинстве своем носит традиционный характер в виде печатных изданий. Методическая литература в распоряжении как в методическом кабинете, так и в группах, кабинетах узких специалистов, подобрана в соответствии с Программой и разделена по образовательным областям для удобства педагогов. В течение 2019 года проводилась работа по пополнению как методической литературой, так и дидактическими пособиями, наглядным материалом. Совершенствуются партнерские отношения с представителями центров учебно-методической литературы «Град», «МилаВ», «Яр-книга». В методическом кабинете имеется «Журнал передвижения методической литературы», вся печатная литература разделена по разделам и подписана, а наглядный материал для удобства расположен в пластиковых папках-разделителях и, также, подписан, что позволяет педагогам с легкостью ориентироваться в большом количестве учебно-методической литературы и наглядных пособий. Оформлена подписка на периодическое издание журнал «Музыкальная палитра». Педагоги также могут использовать электронные ресурсы, находящиеся в методическом кабинете, для подбора необходимого методического материала.

Информационная среда МБДОУ – это система, которая включает материально технические, информационные и кадровые ресурсы; обеспечивает автоматизацию управленческих и педагогических процессов, согласованную обработку и использование информации, полноценный информационный обмен; предполагает наличие нормативно-организационной базы, технического и методического сопровождения.

На сегодняшний день в учреждении оснащено беспроводной сетью Wi-Fi, функционирует локальная сеть, благодаря чему каждый сотрудник учреждения имеет доступ к сети Интернет через стационарный компьютер, ноутбук или смартфон.

Технические возможности повлекли за собой необходимость обучения педагогов работать в сети, пользоваться электронной почтой, систематизировать свои наработки в электронном виде. На сегодняшний день 89% педагогов овладели работой на компьютере, имеют личную электронную почту.

Также во всех группах создаются родительские чаты в сети Viber. Совместно были разработаны правила ведения чатов, так чтобы удобно было и родителям, и педагогам. Чат – удобная форма взаимодействия педагогов с родителями для оперативного представления результатов своей работы, достижения детей. Данный способ общения нашел положительный отклик у родителей из-за своего удобства и современного формата.

МБДОУ имеет официальный сайт учреждения (красдоу282.рф) на котором родители могут познакомиться с официальными документами ДОУ, локальными актами, педагогическим составом, а также с событийной жизнью детского сада, групп, обновление новостей из жизни детского на сайте ДОУ происходит еженедельно.

Разработка и реализация личных информационных ресурсов учреждения не является единственным направлением в информационном обеспечении, существует ряд обязательных официальных сайтов:

- официальный сайт для размещения информации о государственных (муниципальных) учреждениях bus.gov.ru;
- единая информационная система в сфере закупок;
- сайты службы занятости, ФНС, ПФР, Госуслуги и др.

*Вывод:* ДООУ достаточно обеспечен учебно-методической литературой, но с приходом электронных ресурсов, педагоги намного больше стали ориентироваться в современных формах и методах работы, используют новые образовательные средства. Информационное обеспечение существенно облегчает процесс документооборота, делает образовательный процесс более содержательным, интересным, позволяет использовать современные формы организации взаимодействия педагогов с детьми, родителями. Информационное обеспечение в ДООУ выстроено на довольно высоком уровне, оно включает материально технические, информационные и кадровые ресурсы; обеспечивает автоматизацию управленческих и педагогических процессов, согласованную обработку и использование информации, полноценный информационный обмен; предполагает наличие нормативно-организационной базы, технического и методического сопровождения.

## **7. Оценка качества материально-технической базы.**

В ДООУ сформирована материально-техническая база для реализации образовательных программ, жизнеобеспечения и развития детей. В детском саду оборудованы помещения:

- групповые помещения – 5;
- кабинет заведующего – 1;
- кабинет заведующего хозяйством – 1;
- методический кабинет – 1;
- кабинет учителя - логопеда – 2;
- кабинет педагога-психолога – 1;
- музыкальный зал – 1;
- физкультурный зал – 1;
- пищеблок – 1;
- прачечная – 1;
- медицинский кабинет – 1;
- кастаньяная.

При создании развивающей предметно-пространственной среды воспитатели учитывают возрастные, индивидуальные особенности детей своей группы. Оборудованы групповые комнаты, включающие игровую, познавательную, обеденную зоны.

В 2019 году детский сад провел текущий ремонт почти всех своих помещений. Материально-техническое обеспечение учреждения соответствует требованиям санитарно-эпидемиологической, противопожарной,

антитеррористической безопасности и ФГОС ДО. За учреждением закреплены объекты собственности (земельный участок, здания, оборудование, а также другое необходимое имущество), которые находятся в его оперативном управлении с момента передачи имущества.

Развивающая предметно-пространственная среда в МБДОУ организована с учетом традиционных видов детской деятельности: игры, рисования, лепки, конструирования, театрально-художественной деятельности. Расположение предметов развивающей среды осуществлено педагогами рационально, вариативно и доступно для детей, отвечает возрастным особенностям и потребностям детей, требованиям техники безопасности. Наиболее популярными являются центры для свободной самостоятельной детской деятельности. В соответствии с ФГОС образовательный процесс с детьми строится как увлекательная проблемно-ориентированная деятельность, обеспечивающая постоянный рост их самостоятельности и творчества. Развивающая предметно-пространственная среда содержательно-насыщенная, трансформируемая, полифункциональная, вариативная, доступная и безопасная. При построении педагогического процесса основное образовательное содержание педагоги осуществляют в повседневной жизни, совместной с детьми деятельности путём интеграции естественных для дошкольника видов деятельности, главным из которых является игра. Таким образом, в детском саду создана благоприятная атмосфера для полноценного развития дошкольников.

В педагогическом процессе МБДОУ для развития познавательного интереса, повышения уровня и качества знаний у детей используются разнообразные технические средства: видеоплееры, телевизоры, магнитофоны, компьютеры, ноутбуки, проектор, музыкальные центры, зеркальный шар, имеется доступ к интернет-ресурсам. В музыкальном зале имеется пианино, музыкальные центры, наборы музыкальных инструментов, компакт-диски и аудиокассеты с записями музыки различных жанров, музыкальных сказок, музыкально-дидактические игры. Имеется достаточное количество научно-методической литературы и учебно-наглядных пособий для обеспечения воспитательно-образовательного процесса в МБДОУ. Дошкольное учреждение проводит целый ряд мероприятий по обогащению и озеленению своей территории: субботники, уход за клумбами в весенне-летний период, совместные проекты с родителями по благоустройству территории ДОУ.

Администрация МБДОУ успешно решает задачи реализации государственной политики и требований нормативных правовых актов в области обеспечения безопасности в образовательных учреждениях, направленных на защиту здоровья и сохранение жизни воспитанников и персонала, создания и поддержания защищенности объектов детского сада, совершенствование системы безопасности. По электро-пожарной безопасности МБДОУ укомплектован первичными средствами пожаротушения в соответствии с нормами ППБ; разработаны инструкции о мерах пожарной безопасности; разработан план эвакуации воспитанников и сотрудников на случай пожара и инструкции, определяющие действия персонала по обеспечению быстрой и

безопасной эвакуации. Проведены мероприятия по обеспечению пожарной безопасности (инструктажи по пожарной безопасности, практические занятия по отработке плана эвакуации и порядка действий при ЧС, по пользованию средствами пожаротушения и т.д.). Проведены учебные тренировки по эвакуации воспитанников и сотрудников из здания, оформлен стенд по пожарной безопасности.

*Вывод:* материально-техническая база, организация предметно-пространственной среды в МБДОУ подчинены интересам ребенка и служат для его морального и физического благополучия, для развития всесторонней личности ребенка, в нем сохраняются и развиваются традиции воспитания здорового поколения, обеспечение физического и психического здоровья ребенка, идет поиск новых технологий работы с детьми дошкольного возраста. Финансирование МБДОУ осуществлялось на основе плана финансово-хозяйственной деятельности. На протяжении 2019 года поддерживалась и развивалась материально-техническая база МБДОУ.

## **8. Функционирование внутренней системы оценки качества образования в ДОУ.**

Внутренняя система оценки качества образования МБДОУ № 282 состоит из двух основных компонентов:

- 1) контроль организации педагогического процесса;
- 2) мониторинг индивидуального развития детей.

Контроль проходит согласно составленному на год плану-графику, с которым знакомятся все члены педагогического коллектива до наступления нового учебного года. План-график включает в себя тематические и комплексные виды контроля. Помимо плана-графика в учреждении может быть проведен оперативный контроль, связанный с необходимостью рабочей ситуации.

Контрольная деятельность всегда проходит при участии комиссии, закрепленной приказом заведующего, и состоит из представителей администрации, педагогических работников МБДОУ и медицинского работника. Результаты контроля объявляются всем членам коллектива на планерке, рабочем совещании или Педагогическом совете и фиксируются в аналитической справке, которая остается доступной в течение учебного года.

В процессе контрольной деятельности также проводится анкетирование и опрос родителей с целью выяснения удовлетворенности родителей качеством образовательных услуг:

- коррекционно-образовательной деятельности;
- оказываемых платных образовательных услуг;
- подготовки детей к обучению в школе;
- физкультурно-оздоровительной работы;
- условиями среды в стенах детского сада и на прогулочных участках.

Оценка индивидуального развития детей по результатам наблюдений за детьми в процессе непосредственно образовательной деятельности, режимных моментах, самостоятельной деятельности в процессе организации бесед, поручений и анализа продуктов детской деятельности проводится дважды в течение учебного года в группах общеразвивающей направленности (сентябрь-октябрь, май) и три раза в группах компенсирующей направленности. Педагоги в такой оценке ориентируются на возрастные и иные индивидуальные особенности детей, их индивидуальные возможности по овладению определенными представлениями в контексте пяти образовательных областей, результаты фиксируются в картах индивидуального развития ребенка.

В группах компенсирующей направленности для детей с ТНР в течение учебного года проводится логопедический мониторинг, контролирующий динамику звукопроизношения и развития речи детей в целом.

Процедура внутренней системы оценки качества образования в 2019 году проводилась на основании приказа заведующего МБДОУ №282 «Об организации проведения внутренней системы оценки качества образования в МБДОУ №282».

Целью проведения процедуры ВСОКО являлось установление соответствия качества дошкольного образования в МБДОУ №282 федеральным государственным образовательным стандартам дошкольного образования.

#### *Выводы о качестве объектов ВСОКО*

##### 1. Качество основных образовательных программ дошкольного образования:

<b>Название программы ДО</b>	<b>Уровень качества программы ДО</b>	<b>Итоговая качественная оценка программы ДО</b>
Основная образовательная программа дошкольного образования	оптимальный уровень	все критерии оценки признаны соответствующими требованиям ФГОС ДО
Адаптированная основная образовательная программа дошкольного образования (для детей с тяжёлыми нарушениями речи)	оптимальный уровень	все критерии оценки признаны соответствующими требованиям ФГОС ДО

Реализуемые основные образовательные программы дошкольного образования соответствуют уровню образования МБДОУ, а также для групп компенсирующей направленности (для детей с тяжелыми нарушениями речи).

##### 2. Качество условий реализации основных образовательных программ дошкольного образования:

<b>Название группы условий</b>	<b>Количество баллов</b>		<b>Процентное соотношение полученного значения баллов от максимального</b>	<b>Уровень качества условий</b>
	<b>максимальное значение</b>	<b>полученное значение</b>		
Материально-технические условия (МТУ)	96	80	83,3%	оптимальный

Кадровые условия (КУ)	63	37	58,7 %	допустимый
Психолого-педагогические условия (ППУ)	579	424	73,2%	допустимый
Качество среды (РППС)	114	83	72,8%	допустимый
Взаимодействие с родителями (ВР)	60	38	63,3%	допустимый
<b>Совокупность качества условий реализации ОП ДО (по 5 группам условий)</b>	912	662	72,6%	допустимый

*Вывод:* показатель «Материально-технические условия» по уровню качества условий является оптимальным, т.к. максимально значение по количеству баллов – 96, а полученное в ходе оценки – 80 баллов, что в процентном соотношении равно 83,3%, проверяющий выставлял в основном балл «2» - скорее подтверждается и «3» - подтверждается.

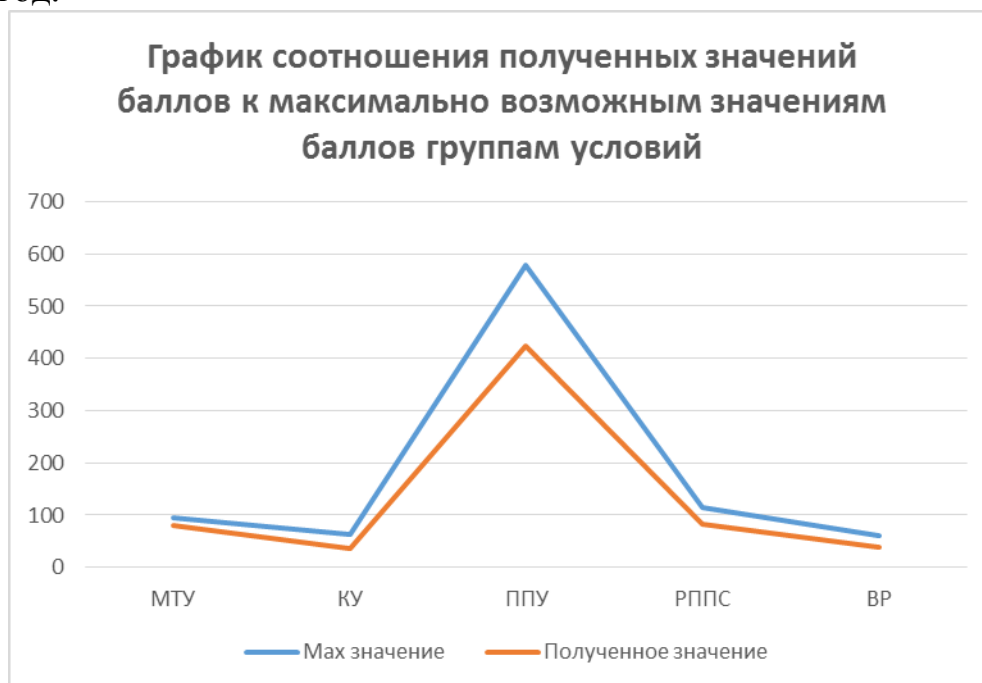
Максимальное значение по показателю «Кадровые условия» - 63, а полученное значение – 37 баллов, что в процентном соотношении составляет 58,7%, данный уровень является допустимым, невысокий балл был выставлен за отсутствие у многих педагогов высшего профессионального образования по направлению деятельности, а также за небольшой процент педагогов, которые активно участвуют в жизни профессионального сообщества ДОУ, округа, района, города, страны, а также тех, кто имеет различные публикации в периодических изданиях.

Критерии показателя «Психолого-педагогические условия» заняли позицию «Скорее подтверждается»: 424 балла из 579 баллов максимального значения (73,2%, что является допустимым), это свидетельствует о хорошем уровне организации психолого-педагогических условий ДОУ. Анализ карты по оцениванию данного показателя показал, что в целом значения по многим показателям достаточно высоки. Недостаточно высоко оценен индикатор «Развитие ребенка в театрализованной деятельности», также еще по отдельным позициям выявлены дефициты и в дальнейшем будет планироваться работа по их устранению.

Показатель «Качество среды» в оценке качества образование по многим критериям занимает позицию «подтверждается» и «скорее подтверждается», что говорит о реализации образовательного потенциала педагогов к организации развивающей предметно-пространственной среды в соответствии с требованиями ФГОС ДО. Максимальное значение по данному показателю – 114 баллов, полученное значение – 83 балла, что составляет 72,8% соответственно, уровень качества условий по данному показателю является допустимым. Дефицитами является отсутствие в достаточной мере оснащения образовательного пространства ТСО, наличие в группах полифункциональных предметов и материалов, что в дальнейшем по возможности будет устраняться.

Показатель «Взаимодействие с родителями» анализировался с помощью анкетирования родителей: 57% родителей полностью удовлетворены качеством

деятельности ДОУ, 41% - удовлетворены частично, 2% - не удовлетворены качеством деятельности ДОУ. Результаты анкетирования подвели к пониманию того, что необходимо разнообразить формы работы с родителями с включением инновационных, нестандартных методов взаимодействия с семьями, что будет являться одной из основополагающих задач годового плана на следующий учебный год.



### 3. Качество образовательных результатов воспитанников:

Критерий качества	Показатель	Значение показателя (численность/удельный вес численности воспитанников подготовительных групп)
Формирование предпосылок универсальных учебных действий у воспитанников на этапе завершения ими уровня дошкольного образования	Формирование предпосылок универсальных учебных действий происходит:	
	успешно	31 чел./77,5%
	затруднённо	9 чел./22,5 %
	проблемно	2 чел./5%
Становление у воспитанников личностных качеств, характеризующих готовность ребёнка к начальному этапу школьного периода жизни	Становление личностных качеств происходит:	
	успешно	36 чел./90%
	затруднённо	4 чел./10%
	проблемно	0

В оценке образовательных результатов воспитанников на этапе завершения ими уровня дошкольного образования отражены современные тенденции, связанные с изменением понимания оценки качества дошкольного образования.

На качество образовательных результатов воспитанников оказывают влияние индивидуально типологические особенности их физического и

психического развития (наличие среди выпускников МБДОУ детей с ОВЗ). При соблюдении требований к условиям реализации основных образовательных программ дошкольного образования качество образовательных результатов воспитанников может иметь тенденцию к повышению.

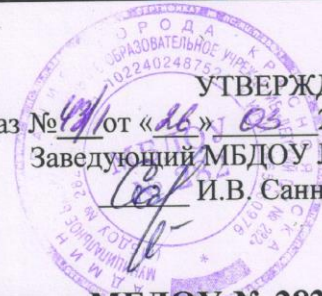
*Вывод:* внутренняя система оценки качества образования выстроена в МБДОУ таким образом, что учитывает интересы всех субъектов образовательных отношений и, прежде всего, детей. Такая оценка оказывает положительное влияние на образовательный процесс, поскольку позволяет выявить сильные и слабые стороны педагогической работы и скорректировать ее в соответствии с индивидуальными особенностями, способностями и потребностями выпускников.



Муниципальное бюджетное дошкольное образовательное учреждение  
«Детский сад № 282»

660073 г. Красноярск, ул. Устиновича, 7а, тел: 224-79-46  
ОГРН 1022402487524, ИНН/КПП 2465060976/246501001

УТВЕРЖДАЮ:  
Приказ № 49/ от «16» 03 2020г.  
Заведующий МБДОУ № 282  
И.В. Санникова



**Результаты анализа показателей деятельности МБДОУ № 282,  
подлежащей самообследованию**

(утв. приказом Министерства образования и науки РФ от 10 декабря 2013 г. N 1324)

№ п/п	Показатели	Единица измерения
1.	Образовательная деятельность	
1.1	Общая численность воспитанников, осваивающих образовательную программу дошкольного образования, в том числе:	110 человек
1.1.1	В режиме полного дня (8-12 часов)	110 человек
1.1.2	В режиме кратковременного пребывания (3-5 часов)	0
1.1.3	В семейной дошкольной группе	0
1.1.4	В форме семейного образования с психолого-педагогическим сопровождением на базе дошкольной образовательной организации	0
1.2	Общая численность воспитанников в возрасте до 3 лет	0
1.3	Общая численность воспитанников в возрасте от 3 до 8 лет	110 человек
1.4	Численность/удельный вес численности воспитанников в общей численности воспитанников, получающих услуги присмотра и ухода:	110 человек/100%
1.4.1	В режиме полного дня (8-12 часов)	110 человек/100%
1.4.2	В режиме продленного дня (12-14 часов)	0
1.4.3	В режиме круглосуточного пребывания	0
1.5	Численность/удельный вес численности воспитанников с ограниченными возможностями здоровья в общей численности воспитанников, получающих услуги:	41 человек/37%
1.5.1	По коррекции недостатков в физическом и (или) психическом развитии	41 человек/37%
1.5.2	По освоению образовательной программы дошкольного образования	41 человек/37%
1.5.3	По присмотру и уходу	41 человек/37%
1.6	Средний показатель пропущенных дней при посещении дошкольной образовательной организации по болезни на одного воспитанника	12,3 дня
1.7	Общая численность педагогических работников, в том числе:	16 человек
1.7.1	Численность/удельный вес численности педагогических	12 человек/ 75%

	работников, имеющих высшее образование	
1.7.2	Численность/удельный вес численности педагогических работников, имеющих высшее образование педагогической направленности (профиля)	8 человек/ 50%
1.7.3	Численность/удельный вес численности педагогических работников, имеющих среднее профессиональное образование	4 человека/ 25%
1.7.4	Численность/удельный вес численности педагогических работников, имеющих среднее профессиональное образование педагогической направленности (профиля)	3 человека/ 19%
1.8	Численность/удельный вес численности педагогических работников, которым по результатам аттестации присвоена квалификационная категория, в общей численности педагогических работников, в том числе:	10 человек/ 62%
1.8.1	Высшая	5 человек/ 31%
1.8.2	Первая	5 человек/ 31%
1.9	Численность/удельный вес численности педагогических работников в общей численности педагогических работников, педагогический стаж работы которых составляет:	
1.9.1	До 5 лет	5 человек / 31%
1.9.2	Свыше 30 лет	5 человек/ 31%
1.10	Численность/удельный вес численности педагогических работников в общей численности педагогических работников в возрасте до 30 лет	5 человек/ 31%
1.11	Численность/удельный вес численности педагогических работников в общей численности педагогических работников в возрасте от 55 лет	6 человек/ 37%
1.12	Численность/удельный вес численности педагогических и административно-хозяйственных работников, прошедших за последние 5 лет повышение квалификации/профессиональную переподготовку по профилю педагогической деятельности или иной осуществляемой в образовательной организации деятельности, в общей численности педагогических и административно-хозяйственных работников	13 человек/ 81%
1.13	Численность/удельный вес численности педагогических и административно-хозяйственных работников, прошедших повышение квалификации по применению в образовательном процессе федеральных государственных образовательных стандартов в общей численности педагогических и административно-хозяйственных работников	13 человек/ 81%
1.14	Соотношение «педагогический работник/воспитанник» в дошкольной образовательной организации	16 человек/110 чел.
1.15	Наличие в образовательной организации следующих педагогических работников:	
1.15.1	Музыкального руководителя	да
1.15.2	Инструктора по физической культуре	да
1.15.3	Учителя-логопеда	да
1.15.4	Логопеда	нет
1.15.5	Учителя-дефектолога	нет
1.15.6	Педагога-психолога	да
2.	Инфраструктура	

2.1	Общая площадь помещений, в которых осуществляется образовательная деятельность, в расчете на одного воспитанника	2.5 м <sup>2</sup>
2.2	Площадь помещений для организации дополнительных видов деятельности воспитанников	0
2.3	Наличие физкультурного зала	да
2.4	Наличие музыкального зала	да
2.5	Наличие прогулочных площадок, обеспечивающих физическую активность и разнообразную игровую деятельность воспитанников на прогулке	да